

惠州大亚湾经济技术开发区管理委员会

惠湾管函〔2024〕25号

惠州大亚湾经济技术开发区管理委员会关于 印发大亚湾开发区千亿级产业园塘横片区 四期用地征收补偿安置方案的通知

西区街道办事处，区有关单位：

现将《大亚湾开发区千亿级产业园塘横片区四期用地征收补偿安置方案》印发给你们，请认真组织实施。

惠州大亚湾经济技术开发区管理委员会

2024年5月9日



大亚湾开发区千亿级产业园塘横片区 四期用地征收补偿安置方案

为更好地转变大亚湾开发区经济发展方式，促进大亚湾开发区区域经济的实力和竞争力，区管委会开展大亚湾区千亿级产业园（塘横片区）项目建设工作。根据区管委会工作部署，需对项目四期用地范围内的集体土地及青苗、地上附着物依法进行清点、登记和补偿。为确保征地工作顺利进行，根据《惠州市集体土地征收与补偿办法》（惠府〔2021〕27号）相关规定，制订如下征地补偿安置方案：

一、征地范围、面积

大亚湾开发区千亿级产业园塘横片区四期用地位于西区街道办塘布、横畲地段，涉及征收塘布、横畲村委会辖下相关村民小组土地约 2905 亩（不含相关村小组村庄规划及村庄预留用地面积，具体位置见附图，具体面积以土地征收协议书为准）。

二、征地补偿标准

（一）拟征收的土地补偿及安置补助根据《惠州市人民政府关于公布实施征收农用地区片综合地价的公告》（惠府公〔2021〕4号）、《惠州市集体土地征收与补偿办法》（惠府〔2021〕27号）标准执行，具体见下表：

地 类	土地补偿及安置补偿标准 (万元/亩)
耕地(水田、旱地、水浇地等)	8.3300
园地(含果园、其他园地等)	8.3300
鱼塘等养殖水面	8.3300
建设用地 (村庄、工矿用地、道路等)	8.3300
未利用地(荒草地、沟渠等)	3.3320
林 地	4.5815

(二)青苗果木、农耕水利设施及坟地等地上附着物补偿按《惠州市集体土地征收与补偿办法》(惠府〔2021〕27号)标准执行。

三、征地费用

(一)土地补偿、青苗补偿及附着物、农耕设施补偿等总额为33585.43万元(该预算不含复耕补偿、房屋搬迁补偿、厂房搬迁补偿及土地盘整费用,具体补偿以补偿登记表为准),详细情况见下表:

项目名称	补偿类型	补偿面积	补偿规格	补偿数量	单价 (元)	补偿金额 (万元)	备注
(a) 土地	菜地	736 亩			83300 元/ 亩	6130.88	
	园地	1482 亩			83300 元/ 亩	12345.06	
	鱼塘	154 亩			83300 元/ 亩	1282.82	
	建设用地	43 亩			83300 元/ 亩	358.19	
	林地	400 亩			45815 元/ 亩	1832.60	

大亚湾开发区千亿级产业园塘横片区四期	补偿	未利用地	90 亩			33320 元/亩	299.88	具体以补偿登记表为准		
		小计	2905 亩				22249.43			
	(b) 青苗及地上附着物	短期作物	736 亩	蔬菜类			6000 元/亩		441.60	
		鱼塘	154 亩	一般鱼类			11500 元/亩		177.10	
		荔枝、龙眼	935 亩	6 米及以上	28050 棵		2000 元/棵		5610.00	
		荔枝、龙眼	352 亩	5 米-6 米	11616 棵		1700 元/棵		1974.72	
		荔枝、龙眼	195 亩	4 米-5 米	8580 棵		1350 元/棵		1158.30	
		荔枝、龙眼	148 亩	3 米-4 米	5920 棵		1000 元/棵		592.00	
		用材林	400 亩				8000 元/亩		320	
		混合框架	1250 m ²	二等(外墙、内墙及天花抹灰; 已安装门、窗)					1700 元/m ²	212.5
			1100 m ²	釉面砖等同等级装饰 100 元/m ² 、大理石等同等级装饰 150 元/m ²					地面调整 100 元/m ²	11
			1100 m ²	室内供电、供水、排水设施明装					水电明装 100 元/m ²	11
		砖墙房	3828 m ²	檐高 2.5 米			500 元/m ²		191.40	
		简易棚	1955 m ²	铁皮瓦/石棉瓦有围蔽			200 元/m ²		39.10	
		简易棚	1500 m ²	铁皮瓦/石棉瓦无围蔽			150 元/m ²		22.50	
	简易棚	555 m ²	铁皮瓦/石棉瓦有围蔽			60 元/m ²	3.33			
	简易棚	305 m ²	铁皮瓦/石棉瓦无围蔽			40 元/m ²	1.22			

用地	活动板房	840 m ²			300 元/m ²	25.2
	集装箱	26 个			1000 元/个	2.60
	水池	712 m ³	砖砌并批水泥		300 元/m ³	21.36
	挡土墙	635 m ³			400 元/m ³	25.40
	排水沟	1438 m ²	石砌并批水泥		150 元/m ²	21.57
	水泥地面	4750 m ²	厚度 10 厘米		80 元/m ²	38.00
	排水管	1865 m	钢筋混凝土 30-60 厘米		200 元/m	37.30
	铁丝网围栏	5540 m ²			30 元/m ²	16.62
	手摇井	22 口			1000 元/口	2.20
	机井	15 口	井深 10 米		3000 元/口	4.50
	水井	334 m ³	井壁砖石		500 元/m ³	16.70
	水管	6050 m	塑料 DN75		26 元/m	15.73
	水管	4800 m	塑料 DN50		12 元/m	5.76
	水管	13700 m	塑料 DN25		6 元/m	8.22
	砖砌灶	40 个			800 元/个	3.20
	水泥电线杆	25 根	高度 5 米		200 元/根	0.50
	电线	11540 m	铝线		5 元/m	5.77
	化粪池	45 个			2000 元/个	9.00
	坟墓	48 穴	有墓碑, 有建筑构造		35000 元/穴	168.00
	阴城	34 座	有房屋		5000 元/座	17.00
295 m ²				1800 元/m ²	53.10	

	土坟	20 座			5000 元/ 座	10
	金埕	1250 个			500 元/个	62.50
	小计					11336.00
	合计 (a+b)					33585.43

(二)相关村小组村庄规划及村庄预留用地及厂房区范围内的青苗、建筑、设施等不列入本次征收补偿方案预算内。

(三)四期用地范围内的特殊建(构)筑物(如厂房、堆放场等)及惠府〔2021〕27号文没有规定补偿标准的其他地上附着物和青苗,县(区)人民政府可根据情况制定合理的补偿标准,并上报上级部门备案;或委托有相关资质的第三方评估公司进行评估。

四、征地安置

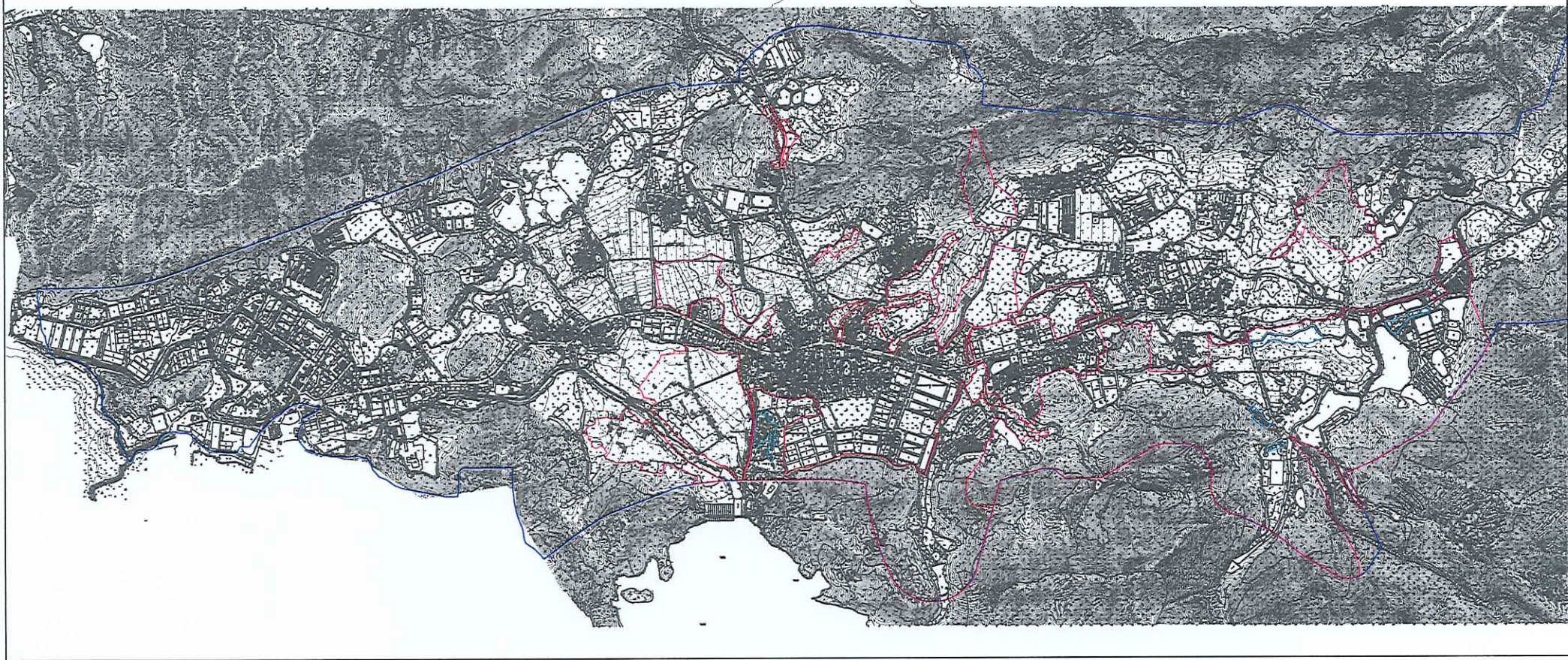
在完善征地相关手续后,按《惠州市集体土地征收与补偿办法》(惠府〔2021〕27号)及《惠州市人民政府办公室关于印发惠州市征地留用地安置管理办的通知》(惠府办〔2023〕8号)等相关规定执行。

大亚湾开发区千亿级产业园塘横片区四期用地示意图

图例

- 千亿级产业园用地征地界线
- 四期用地范围 S=2905亩
- 相关部门提供初定村庄规划预留地及已征土地 (约50亩)

备注:
项目四期用地范围内土地面积约2905亩 (不含相关村小组村庄规划、村庄预留地及已征土地, 具体以土地征地协议书为准);



公开方式：主动公开